

# شرکای تجاری

مدیریت عمومی



نوبین اندیشان کسب و کتر | برهان سیستم

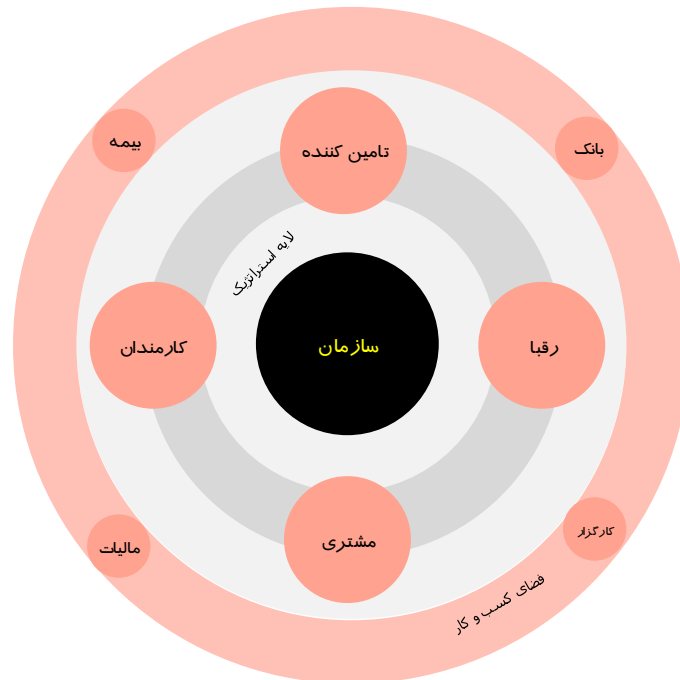
## فهرست مطالب

۲.....	۱. آشنایی با مفهوم شریک تجاری .....
۲.....	۱-۱ مدیریت آدرس ها .....
۳.....	۱-۲ قابلیت ها .....
۴.....	۲. انواع شرکای تجاری .....
۵.....	۳. نقش مالی شرکا تجاری .....
۶.....	۴. دسته بندی تخصصی اطلاعات مربوط به سازمان و شرکای تجاری .....
۶.....	۱-۴ اطلاعات مربوط به سازمان و شعب سازمانی (خودمان) .....
۷.....	۲-۴ مشتریان .....
۷.....	۳-۴ تامین کنندگان .....
۸.....	۴-۴ رقبا .....
۸.....	۵-۴ اطلاعات کارکنان .....
۸.....	۶-۴ رابطین و نقاط تماس فروش: .....
۸.....	۷-۴ شرکا و سهامداران: .....
۸.....	۸-۴ بانک ها و اتاق پایا .....
۸.....	۹-۴ شرکت ها و سازمان های بیمه ای .....
۸.....	۱۰-۴ واحد های مالیاتی: .....
۸.....	۵. تخصیص کد تفصیلی متناسب با طبقه شریک تجاری .....
۹.....	۶. دسترسی ها .....

### ۱. آشنایی با مفهوم شریک تجاری: به هر شخص یا سازمانی که علاقه مند به تعامل با سازمان شما باشد، شریک تجاری

می گویند. این شرکا حوزه وسیعی را در بر می گیرند، از نیروی انسانی سازمان گرفته تا بانک ها و سازمان مالیاتی، بیمه و ...

شکل زیر نمایانگر شرکا تجاری سازمان شما می باشد. هر شرکت (سازمانی)، در فضای کسب و کار پیش رو با شرکا متفاوتی سرو کار دارند؛ با برخی از آنها روزانه و با برخی از آنها ممکن است سالی یکبار تعامل داشته باشد. چیزی که عیان است، این می باشد که هر چه آن شریک با کسب و کار شما تعامل بیشتری داشته باشد، نقش حیاتی (استراتژیک) تری در کسب و کار شما به عهده دارد.



فضای کسب و کار و شرکا تجاری

در ابزار برهان این نگاه وجود داشته تا جهت تسریع در دستیابی به اطلاعات شرکا تجاری، این بخش از اطلاعات به صورت جامع و متمرکز نگهداری شود. برخی از مهم ترین این قابلیت های این بخش به قرار زیر است:

۱-۱ **مدیریت آدرس ها:** این امکان در نرم افزار برهان وجود دارد تا تمامی اطلاعات مرتبط با شرکای تجاری مان را با جزئی ترین اطلاعات ذخیره نماییم.

**اطلاعات پستی:** نگهداری این بخش از اطلاعات شامل کد پستی و تعیین حدود ناحیه، طول و عرض جغرافیایی آدرس های متفاوت به صورت متمرکز می باشد. مرجع تعریف تمامی آدرس ها یک بخش (اطلاعات جغرافیایی) می باشد.

**اطلاعات رابط ها و واسط ها:** می توانید اطلاعات اشخاص مورد نیاز شریک تجاری خود را در نرم افزار به صورت متفاوت و متمرکز با ذکر سمت سازمانی، شماره موبایل، نام و نام خانوادگی، تاریخ آشنایی، پست الکترونیکی نگهداری نمایید.

**اطلاعات مربوط به حساب بانکی:** می توانید اطلاعات مربوط به حساب بانکی شرکای تجاری سازمان را با ذکر شماره حساب، شماره کارت، شباهت و نگهداری نمایید.

**اطلاعات تماس:** شامل شماره تلفن دفتر، شماره همراه، شماره فکس، آدرس ایمیل، وب سایت، شماره تلفن منزل و شماره تلفن کارخانه می باشد.

- **تعریف چندین آدرس:** تعریف آدرس در نرم افزار برهان محدود نمی باشد و امکان تعریف چندین آدرس متفاوت با نوع های متفاوت در نرم افزار وجود دارد.
- **حذف آدرس:** این امکان وجود دارد که در صورت عدم نیاز به یک آدرس مشخص آن آدرس از نرم افزار حذف شود. همواره می توانید تنها به روز ترین آدرس ها را نگه داری نمایید.
- **افزودن آدرس:** در هر لحظه از زمان می توانید، اطلاعات مرتبط با آدرس ها را ویرایش یا اضافه نمایید.

**اطلاعات تکمیلی:** نگهداری تصویر کروکی آدرس، کد اقتصادی، کد(شناسه) ملی، شماره ثبت، تصویر امضا یا مهر شریک تجاری در کنار اطلاعات مرتبط با اصالت شخص حقیقی و حقوقی از جمله پارامتر های اطلاعاتی مرتبط با شرکای تجاری می باشند.

## ۱-۲ قابلیت ها

**۱-۲-۱ جستجو:** امکان جستجو بر روی گزینه های زیر در ارتباط با شرکای تجاری سازمان وجود دارد:

نام و نام خانوادگی یا عنوان شریک تجاری

منطقه و آدرس

تلفن

کد اقتصادی

کد ملی

وب سایت

شماره ثبت

ایمیل

کد و عنوان تفصیلی

نوع شخصیت حقیقی یا حقوقی و ماهیت آن

**۱-۲-۲ امکان ارسال به اکسل:** کاربران می توانند با استفاده از کلید میانبر alt+ctrl+E اطلاعات مورد نیاز خود را به

اکسل ارسال نمایند

**۱-۲-۳ کلیدهای میانبر استاندارد:** جهت کار با کیبورد، کلیدها میانبر ساده و مشخصی استفاده شده است. با کلیک

راست بر روی صفحه برنامه می توان آن ها را مشاهده نمود.

**۱-۲-۴ اطلاعات تکمیلی:** چنانچه فیلد اطلاعاتی مورد نیاز کاربر باشد که در برنامه دیده نشده باشد، کاربران می توانند

با استفاده از اطلاعات تکمیلی موارد دلخواه را به برنامه اضافه نمایند. کار با این بخش نیاز به هیچ مهارت خاصی ندارد.

**۱-۲-۵ امکان دریافت نامحدود فرمت چاپی و اعمال دسترس بر روی آن:** برای روی لیست شرکای تجاری، می

توان فرمت های متفاوتی از شرکای تجاری را تعریف نمود و به این بخش اضافه نمود.

## ۲. انواع شرکای تجاری

شرکای تجاری می‌توانند انواع متفاوتی به خود بگیرند، این انواع شامل موارد زیر است:

**مشتری:** شخص یا شرکتی است که با سازمان رابطه تجاری جهت خرید یا سفارش محصول دارد.

**تامین کننده:** شرکتی است که مواد و خدمات رو تامین می‌کند.

**کاغزار خدمات:** شخصی است که زیر نظر یک سازمان ارائه خدمت می‌کند.

**رابطین:** به اشخاص رابط در یک سازمان می‌گویند.

**کارکنان:** شخصی که به صورت مستقیم یا غیر مستقیم در سازمان ما جهت ارائه خدمات به مشتریان بر اساس توافق همکاری تلاش و مساعدت می‌کند.

**شرکای:** شرکتی که با سازمان شما، توافق همکاری و قراردادی دارد، مثل عمده فروش ها یا بنکدارها.

### **بانک ها و اتاق پایا**

**واحد های مالیاتی:** مثل سازمان امور مالیاتی

### **رقبا**

**شرکت ها و سازمان های بیمه ای:** مثل بیمه تامین اجتماعی، بیمه کارآفرین، دی، آرمان و ....

### ۳. نقش مالی شرکا تجاری

این امکان وجود دارد که بعد از تخصیص حساب به هر یک از انواع فوق، چندین نقش متفاوت را به آن تخصیص دهید. مثلا یک شریک تجاری می تواند هم تامین کننده باشد و هم شریک.

تعریف انواع تفصیلی نامحدود در نرم افزار برهان این امکان را فراهم می کند، تا اطلاعات تفصیلی مرتبط با انواع شرکای تجاری متناسب با کسب و کار سازمان دسته بندی شود. از آنجایی که یک شریک تجاری می تواند چندین نقش را بازی کند، یک تفصیل می تواند انواع فرعی تفصیل را نیز به خود تخصیص دهد.

تعریف انواع و تفصیل و گروه بندی آن در ماژول عمومی تعریف می شود.

بخش تعریف انواع تفصیل جز مهم ترین ارکان راه اندازی سیستم می باشد. زیرا بر اساس همین نوع، اطلاعات مرتبط با حساب های تفصیلی (عینی) با فرم ها و گردش اسناد ارتباط داده می شود.

**هر چقدر این بخش دقیق تر دسته بندی شده و با حساب های معین ارتباط داده شود، کنترل های پیش فرآیندی نیز دقیق تر است.**

در زمان تعریف هر نوع تفصیل نیاز است هاپیرتایپ آن نیز مشخص شود. بر اساس هاپیرتایپ های تعیین شده، جریان مرتبط با کسب و کار آن نیز تنظیم می گردد. توجه شود که این بخش یکی از مهم ترین بخش های شخصی سازی نرم افزار است و نیاز است دیدی یکپارچه و کلان در تنظیم این بخش وجود داشته باشد.

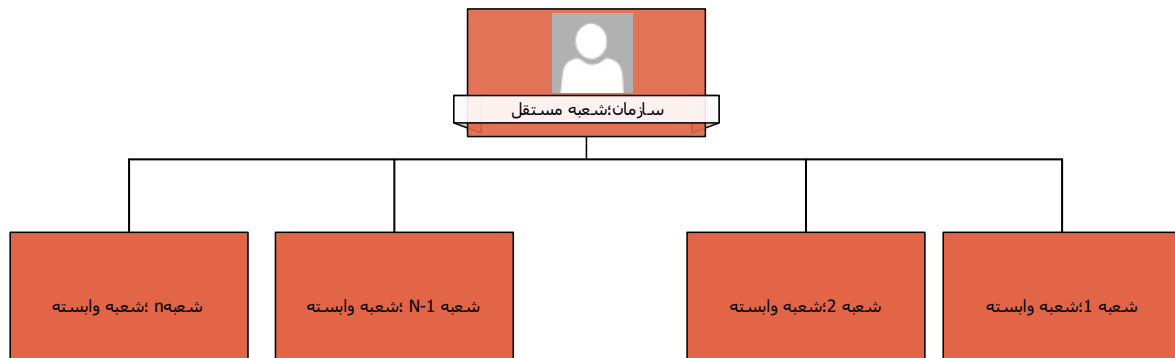
**گروه بندی تفصیلی تنها ماهیت گزارش گیری دارد و در اریه گزارشات مورد استفاده قرار می گیرد.**

## ع. دسته بندی تخصصی اطلاعات مربوط به سازمان و شرکای تجاری

با توجه به اهمیت نگهداری اطلاعات به صورت تخصصی و طبقه بندی اطلاعات متناسب با نیاز آن ماژول، اطلاعات هر شریک کسب و کار به جزییات در بخشی مشخص در نرم افزار نگهداری می شود. جزئیات این نگهداری به شرح زیر است:

### ۱-۱-۱ اطلاعات مربوط به سازمان و شعب سازمانی (خودمان)

ارتباط بین سازمان و شعب جغرافیایی خود در نرم افزار برهان به شرح زیر است:



ارتباط بین سازمان و شعب

نکاتی که باید در تعاریف فوق در نظر گرفته شود به شرح زیر است:

- الف. برای تمامی شعب کدینگ مالی (در سطح معین و تفصیل) مشترک است
  - ب. امکان اعمال دسترسی بر روی تک تک حساب های معین و تفصیل (استفاده از این امکان اختیاری است) وجود دارد.
  - ج. لوگوی سازمان در تمامی شعب یکسان می باشد.
  - د. در زمان ورود به نرم افزار مشخص می شود که کاربر قرار است در چه شعبه ای ثبت اطلاعات نماید.
  - ه. بر روی تک تک شعب امکان اعمال دسترسی (به صورت الزامی) وجود دارد.
  - و. شعبی که در نرم افزار تعریف می شوند یکی از دو نوع مستقل و وابسته را به خود میگیرند.
  - ز. انجام عملیات مالی و بستن دفاتر در هر شعبه (برای تمامی ماژول ها) مستقل از شعبه دیگر انجام می شود
  - ح. امکان گزارش گیری بر روی تمامی شعب در بازه های زمانی متشکل از سال های مختلف مالی وجود دارد.
- اطلاعاتی که در زمان تعریف شعبه نیاز به تکمیل آن می باشد شامل بخش های زیر است:

کد شعبه

نام شعبه

تلفن

وب سایت

پست الکترونیکی

کد اقتصادی

کد پستی

اسامی صاحبین امضا و ...

## ۲-۴ مشتریان

مهم ترین و اساسی ترین تعریف در زمان تعریف مشتری، تعیین بخش بازار مرتبط با مشتری است. اساسی ترین مفهوم در نرم افزار فروش بخش بندی بازار و تخصیص مشتری به بخش مرتبط با خود در بازار می باشد.

طبقه بندی اطلاعات مشتریان، بر اساس دیدگاه های فروشی در سیستم فروش انجام می شود (جهت آشنایی بیشتر مستند شماره ۲۵ مشاهده شود).

کد مشتری	عنوان مشتری	کد تفصیل	منطقه	آدرس	تلفن	فعال
463	آقای صادق زاده					
464	آقای محمد رضایی ( مهدی سوله )					
465	آقای زنجانی					
473	آقای محمد اردبیلی					
474	آقای مسعود اردبیلی					
477	محمد مختاری نقی صرافی					
480	آقای احمدی					
482	آقای حسین خانی					
483	آقای آریا مرعشی					
484	هوشمند لواسانی					
493	آقای جاووشی (مشهد)					
494	آقای حسین محمدی					
495	آقای نساءگو					

## ۳-۴ تامین کنندگان

دسته بندی اطلاعات تامین کنندگان بر اساس دیدگاه های بازرگانی در **سیستم تامین** انجام می شود. در این بخش، اطلاعات تامین کننده بر اساس حوزه فعالیت و استراتژی های تامین کالا بنا به نیاز صنعت و خواسته کاربران دسته بندی می شود.



## ۴-۴ رقبا

اطلاعات مرتبط با رقبا در منوی عمومی سیستم بخش اشخاص می توان ملاحظه نمود. بیشترین استفاده از اطلاعات این بخش هم در سیستم فروش و هم در سیستم تامین مشخص می شود.

## ۴-۵ اطلاعات کارکنان

اطلاعات مرتبط با کارکنان و دسته بندی آنان تا جزیی ترین بخش، در ماژول حقوق و دستمزد مشخص می شود. هر یک از پرسنل سازمان نقشی خاص را بازی می کند. این نقش ها و سمت ها کارکرد های متفاوتی دارند. ممکن است پرسنل فروشنده (در ماژول فروش)، کارشناس خرید (سیستم تامین)، جمع دار (دارایی ثابت) و ... باشد.

۴-۶ رابطین و نقاط تماس فروش: هر شخص یا شرکتی که در داخل و خارج سازمان به عنوان عامل فروش عمل می شود با دو عنوان در سیستم ارتباط با مشتری برهان نقش بازی می کند:

کانال فروش: منابعی که در داخل سازمان اقدام به توسعه بازار و محصول می کند. رویکرد کانال فروش درون سازمانی است.

منابع فروش: منابعی که خارج از محیط سازمان اقدام به توسعه بازار و محصول می کند. رویکرد منابع فروش برون سازمانی است.

۴-۷ شرکا و سهامداران: اطلاعات مرتبط با این بخش در ماژول حسابداری و عمومی تعریف و به کار می رود. بخشی از اطلاعات مرتبط با این بخش در تعریف شعبه نیز مورد استفاده قرار میگیرد.

۴-۸ بانک ها و اتاق پایا: اطلاعات مربوط به تعریف بانک ها و اطلاعات مرتبط با آنها در ماژول عمومی تعریف می شود و در ماژول خزانه داری و مدیریت وصول مورد استفاده قرار می گیرد.

۴-۹ شرکت ها و سازمان های بیمه ای: اطلاعات مرتبط با سازمان های بیمه ای در ماژول سیستم و حقوق و دستمزد تعریف و مورد استفاده قرار می گیرد.

۴-۱۰ واحد های مالیاتی: اطلاعات مرتبط با سازمان های مالیاتی در ماژول سیستم و حقوق و دستمزد تعریف و مورد استفاده قرار می گیرد.

## ۵. تخصیص کد تفصیلی متناسب با طبقه شریک تجاری

علاوه بر قابلیت ها اشاره شده فوق، می توان اطلاعات مرتبط با تفصیلی های مرتبط با شرکا تجاری (رویکرد مالی) را بر اساس منطق (عددی ۹ رقمی) زیر نیز دسته بندی نمود:

۱. تعیین بازه کد تفصیلی متناسب با نوع ماهیت شریک تجاری
۲. گروه بندی تفصیلی برای هر نوع تفصیلی

### تخصیص کد نقش متناسب با طبقه شریک تجاری

هر شریک تجاری، علاوه بر کد تفصیلی (رویکرد مالی) و طبقه بندی مالی، طبقه بندی و کد متناسب با مسئولیت تجاری در چرخه کسب و کار را نیز به خود می گیرد. این کد می تواند کد مشتری، کد تامین کننده، کد پرسنلی و ..... نیز باشد.

**۶. دسترسی ها:** در نرم افزار برهان این قابلیت وجود دارد که بر روی رویکرد مالی (کدینگ تفصیلی) علاوه بر دسترسی عمومی، دسترسی اطلاعاتی نیز گذاشت.

در نظر داشته باشید که در هر زیر سیستم نیز متناسب با نوع بیزینس آن بخش، دسترسی مجزایی وجود دارد.

می توان بر اساس نقش کاربران مشخص نمود که اطلاعات (و گردش) هر حساب تفصیلی (تک تک حساب ها به تفکیک) را چه کاربری می تواند ببیند؛ این سطح از دسترسی که تا ریز ترین سطح از امنیت اطلاعاتی را در بر میگیرد، بر اساس نقش کاربر اعمال می شود.