

# گردش اسناد انبار

روند خرید

گروه نوین اندیشان کسب و کار

[WWW.BusinessEmq.COM](http://WWW.BusinessEmq.COM)

[Crmborhannovin@gmail.com](mailto:Crmborhannovin@gmail.com)

# گردش اسناد انبار

## روند خرید

در این مستند ابتدا به توصیف رویه انبار تعدادی پرداخته می شود. سپس رویه انبار ریالی توضیح داده می شود.

## انواع روند های خرید در انبار

خرید های انجام شده در شرکت های تولید آرایشی، بهداشتی و شوینده عمدتاً دو حالت زیر را به خود می گیرند:

خرید از داخل کشور

خرید از خارج کشور

خرید های داخل و خارج از کشور با عنوان رسید خرید شناخته می شود. تفاوت این دو سند در انتخاب بابت است.

در واحد انبارها پس از اعلان واحد بازرگانی با فرم برگ ار سال کالا به واحد انبار محموله ار سال شده ابتدا رسید موقت می شود. بعد از ثبت فرم رسید موقت واحد کنترل کیفیت اقدام به اخذ نمونه از محموله ارسال شده می نماید.

چنانچه نتیجه آزمایش واحد کنترل کیفیت تایید محموله ار سال باشد، فرم تایید کنترل کیفیت صادر می شود. چنانچه نتیجه آزمایش منفی باشد برگشت از رسید موقت صادر می شود.

از روی فرم تایید کنترل کیفیت کاربران انبار اقدام به صدور فرم رسید خرید (داخلی یا خارجی) می نمایند.

ممکن است بعد از خرید و رسید کالا در انبار اقدام به ارجاع کالا به تامین کننده شود. در این حالت برای اسناد فوق سند برگشت از خرید صادر می شود.

روند خرید

روند خرید شامل اسناد زیر می باشد:

رسید موقت

تایید کنترل کیفیت

رسید خرید داخلی

رسید خرید خارجی

برگشت از رسید موقت

برگشت از خرید داخلی

برگشت از خرید خارجی

اسناد رسید موقت و تایید کنترل

کیفیت و برگشت از رسید موقت

تاثیری روی موجودی ندارند.

اسناد رسید خرید داخلی و رسید

خرید خارجی باعث افزایش

موجودی انبار و برگشت از رسید

خرید داخلی و برگشت از رسید

خرید خارجی باعث کاهش

موجودی انبار می شود.

رویه صدور سند حسابداری

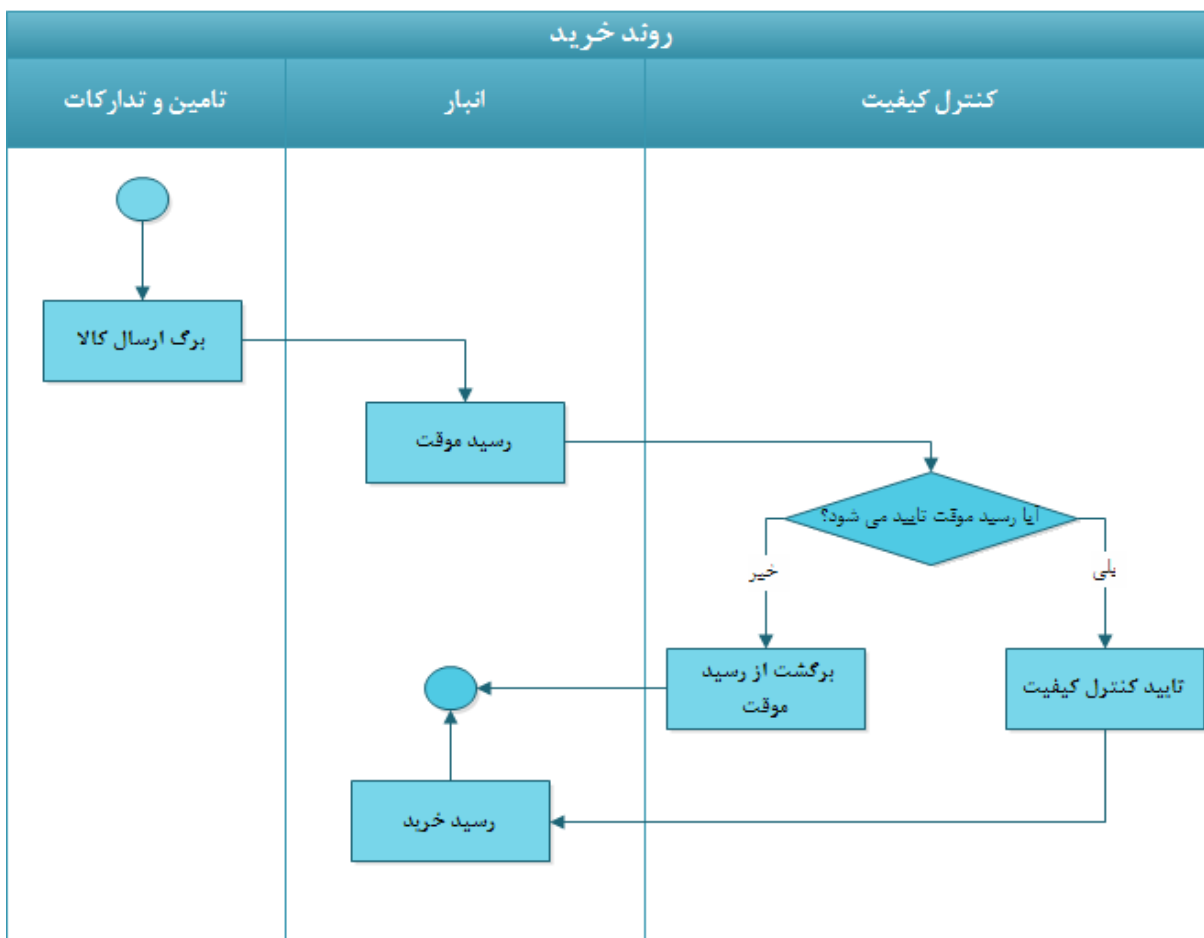
برای صدور سند حسابداری گام های

زیر باید طی شود:

۱. ثبت تعدادی

۲. ثبت ریالی

۳. صدور سند حسابداری



۱. برگ ارسال کالا، اعلان واحد خرید به واحد انبارها است.
۲. کالای ارسال شده به انبار در ابتدا باید با برگ رسید موقت در انبار رسید شود. کالای رسید شده با این فرم به موجودی انبار نمی افزاید.
۳. کالایی که رسید موقت شده، مورد بررسی واحد کنترل کیفیت قرار می گیرد. چنانچه کالا مورد تایید واحد کنترل کیفیت قرار گیرد، سند تایید کنترل کیفیت صادر می شود.
۴. چنانچه کالا مورد پذیرش واحد کنترل کیفیت قرار نگیرد، فرم برگشت از رسید موقت صادر می شود و کالا به واحد تامین ارجاع داده می شود.
۵. کالایی که مورد تایید کنترل کیفیت قرار گیرد، برای آن قبض رسید انبار صادر شود و به موجودی کالای در انبار افزوده می شود.

## رسید موقت

موجودی ارسال شده توسط تامین کننده ابتدا باید در محلی مجزا، قرنطینه شود تا مورد بررسی واحد کنترل کیفیت قرار گیرد. مواد اولیه دریافت شده در ۲ دسته قرار می گیرد:

۱. اقلام بسته بندی

۲. مواد اولیه

برای مواد اولیه دریافت شده توسط واحد کنترل کیفیت الزاما باید بررسی کیفی انجام شود. برای اقلام بسته بندی ممکن است واحد کنترل کیفیت ورود کند یا نکند.

نمایش تصویری

۱. از منوی روند خرید بر روی رسید موقت انبار کلیک می شود. فرم رسید موقت انبار برای کاربر باز می شود. فرم باز شده یک فرم خالی می باشد.

۲. کاربر تاریخ ثبت سند را وارد می کند. به شکل پیش فرض تاریخ روز به کاربر نمایش داده می شود.

۳. کاربر در قسمت انبار، انبار مرتبط با انبار خود را انتخاب می کند. توجه شود که هر انباری باید یک محل قرنطینه ای داشته باشد که انباردارها کالاهای آن محل رسید نمایند. (سیستم لیست انبارهای مرتبط با هر کاربر را به وی نمایش می دهد).

✓ **در لوک آپ فروشنده:** لیست فروشنده های مرتبط با کاربر به وی نمایش داده می شود.

✓ **در لوک آپ سند مبنا:** سیستم لیست رویه ای که آغاز گر فرآیند می باشد را به کاربر نمایش می دهد. اسناد رسید موقت بر

اساس مجوز بازرگانی رسید می شوند.

\*در قسمت هایی که با ستاره مشخص شده کاربر می تواند جستجو را انجام دهد. در قسمت جستجو(\*) که با رنگ آبی مشخص شده است، جستجوی آنلاین عمل می کند. در قسمت جستجویی که با رنگ خاکستری مشخص شده جستجو تنها در همان ستون انجام می شود.

۴. کاربر بر روی قسمت مرجع، کلیک می کند. سیستم لیست برگ ارسال هایی که برای آن مجوز صادر شده را به کاربر نمایش می دهد.

۵. کاربر در ستون شماره، شماره برگ ارسال را به کاربر نمایش می دهد.

✓ توجه شود: هر نوع فیلتری که در هدر سند فعال شود: در اقلام سند (بخش مرجع) اثر خود را نمایش می دهد.

مثلا اگر در هدر سند: عنوان تامین کننده مشخص باشد، با باز کردن مرجع تنها اسناد مرتبط با آن تامین کننده

نمایش داده می شود.

۶. بعد از جستجوی سند مورد نظر و انتخاب آن (حتما باید باکس مرتبط انتخاب شده باشد) گزینه تایید در لوک آپ انتخاب می شود. سیستم به

شکل پیش فرض مقادیر را از روی سند مبنا به کاربر نمایش می دهد.

در تمامی گردش اسناد انبار ۳ ستون مقدار، مقدار اصلی و واحد سنجش وجود دارد. محاسبات سیستم بر اساس مقدار اصلی

انجام می شود. در بین دو ستون مقدار و مقدار اصلی کاربر تنها ستون مقدار و واحد سنجش را می تواند انتخاب کند.

توجه: در صورتی که کالایی دارای ۲ واحد سنجش باشد، فیلد واحد سنجش در سند فعال و قابل انتخاب می شود.

مقدار اصلی توسط سیستم محاسبه می شود. مثلا فرض شود کالا دارای دو واحد سنجش گرم و کیلو گرم می باشد. برای کاربر ۱۰

کیلوگرم کالا ارسال می شود. کاربر در ستون مقدار عدد ۱۰ راثبت می کند. در ستون واحد سنجش: کیلوگرم را انتخاب می کند.

سیستم مقدار اصلی را ۱۰۰۰۰ (به معنای ۱۰ هزار گرم) نمایش می دهد.

نکته مهم: کالاهایی که باید آزمایشگاه بر روی آن ها تاییدیه دهد، حتما باید بر اساس واحد سنجش اصلی ثبت شوند.

۷. کاربر سند مرتبط را ثبت می نماید.

نکات:

✓ شماره بارنامه تامین کننده باید در شماره فرعی ثبت شود.

✓ در صورتی که از روی سند مرتبط سند معطوف صادر شود، در پایین سند گزینه معطوف دارد به کاربر نمایش داده می شود.

✓ دسترسی این فرم در اختیار انباردارها قرار دارد.

✓ اطلاعات این فرم تنها به شکل تعدادی ثبت می شود. (ریال و ثبت حسابداری بر روی این فرم وجود ندارد).

✓ در صورتی که کاربر بخواهد بر روی اقلام سند گزینه ای را جستجو نماید باید در پنل جستجو در ستون مورد نظر عبارت مورد نظر را درج کند؛ به شکل

لحظه ای فیلتر در این بخش اعمال می شود.

نوعیات	مقدار اصلی	واحد سنجش	مقدار	عنوان لاین کالا	عنوان کالا	کد کالا	سال مالی	مرجع	ردیف	عملیات
	۵۰۰۰۰۰	۵۰ کیلوگرم		++112-11	RHC-11	111-112-11	1387	1	1	
	۱۰۰۰۰۰	۱۰ کیلوگرم		--11111	RHC-1A	111-112-11A	1387	2	2	
	۱۰۰۰۰۰	۱۰ کیلوگرم		--11111	ROX-1A	111-112-11A	1387	2	2	

## تایید کنترل کیفیت

شرح: بعد از ثبت رسید موقت، واحد کنترل کیفیت اقدام به اخذ نمونه از محموله ار سال شده می نماید. در این حالت بر روی محموله ار سال شده برگه زرد رنگی را می چسباند. تا زمانی که برگ زرد رنگ بر روی محموله ثبت شده است، به معنای آن است که آن کالا توسط واحد کنترل کیفیت قرنطینه شده است. چنانچه نتیجه آزمایش مثبت باشد: برگ سبز رنگی روی محموله نصب می شود که باید همواره همراه محموله باشد. این برگه شماره آنالیزی را دارا می باشد که اشاره به آزمایشات کنترل کیفیت دارد. در این صورت بر اساس برگ رسید موقت، سند تایید کنترل کیفیت صادر می شود.

چنانچه نتیجه آزمایش منفی باشد، برگه قرمز رنگی بر روی محموله نصب می شود که نماینگر عودت محموله می باشد. در این حالت سند برگشت از رسید موقت صادر می شود.

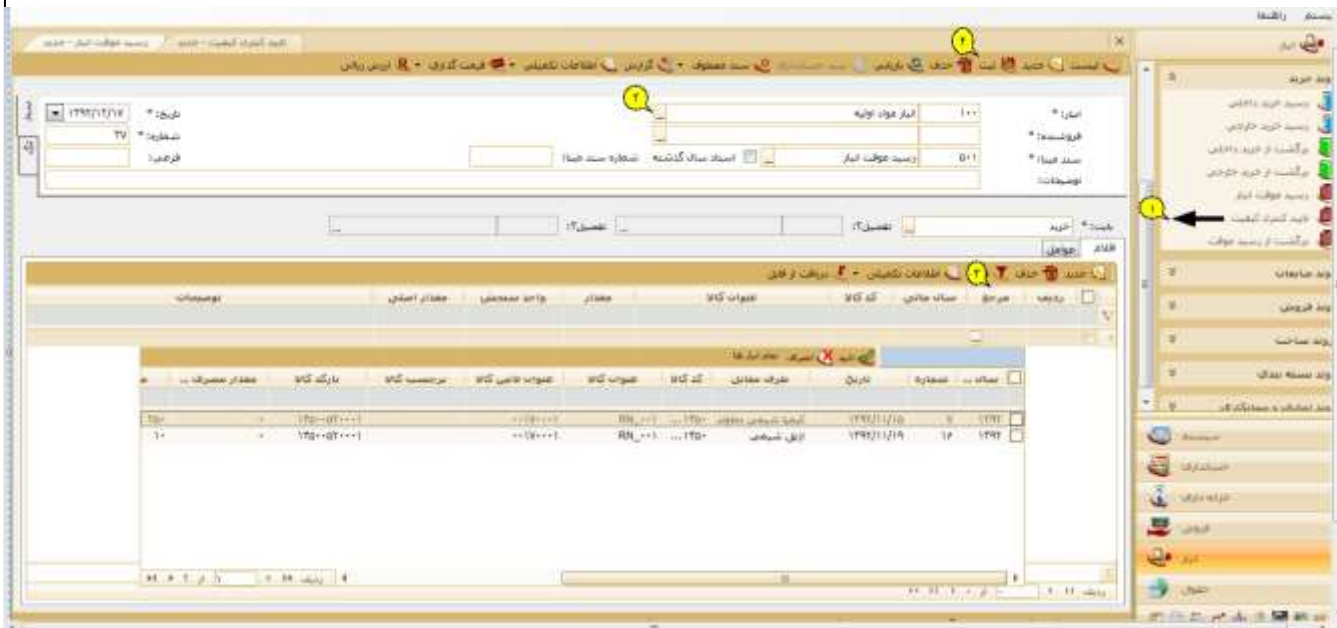
### توجه!!!

۱. واحد کنترل کیفیت برای مواد اولیه ای که رسید می کند ۲ پارامتر را مشخص می کند:
  ۱. تاریخ انقضا کالا
  ۲. شماره آزمایشگاه
۲. برای تخصیص عامل کنترل کیفیت به مواد مورد نظر باید گام های زیر طی شود:



۱. کاربر بر روی سیستم ردیابی کلیک می کند. سیستم ۳ گزینه مدل بارکد، ردیابی، گزارش را به کاربر نمایش می دهد. کاربر از قسمت ردیابی بر روی مدل ردیابی کلیک می کند. سیستم لیست مدل های ردیابی فعال در سازمان را به کاربر نمایش می دهد.
۲. کاربر بر روی ردیابی مواد اولیه کلیک می کند و بر روی اتصال به کالا را کلیک می کند.
۳. سیستم لیست ردیابی کالاهای تخصیص داده شده به مدل را به کاربر نمایش می دهد.
- ۴ و ۵ کاربر زیر ستون کالا کلیک می کند و در لوک آپ باز شده کالاهای مورد نظر را انتخاب و تایید میکند.
۷. کاربر مقادیر انتخاب شده را تایید می کند.

با استفاده از روش فوق بین مدل ردیابی و کالای مورد نظر ارتباط برقرار می کنیم.



۱. ابتدا بر روی فرم تایید کنترل کیفیت کلیک می شود.
۲. در فرم باز شده در لوکاپ انبار، عنوان مرتبط با انبار انتخاب می شود.
۳. بر روی ردیف نخست، ستون مرجع کلیک می شود. تا لیست مرتبط باز شود. ردیف های دلخواه انتخاب می شود. (در صورت نیاز مقادیر ثبت شده اصلاح می شوند). بعد از انتخاب ردیف های مورد نظر در ستون مرجع شماره رسید موقت مبنا نمایش داده می شود.
۴. کاربر باید در ستون مقدار بر روی مقدار کلیک نماید و مقادیر کیفی را مطابق با منطق ارائه شده درج نماید:

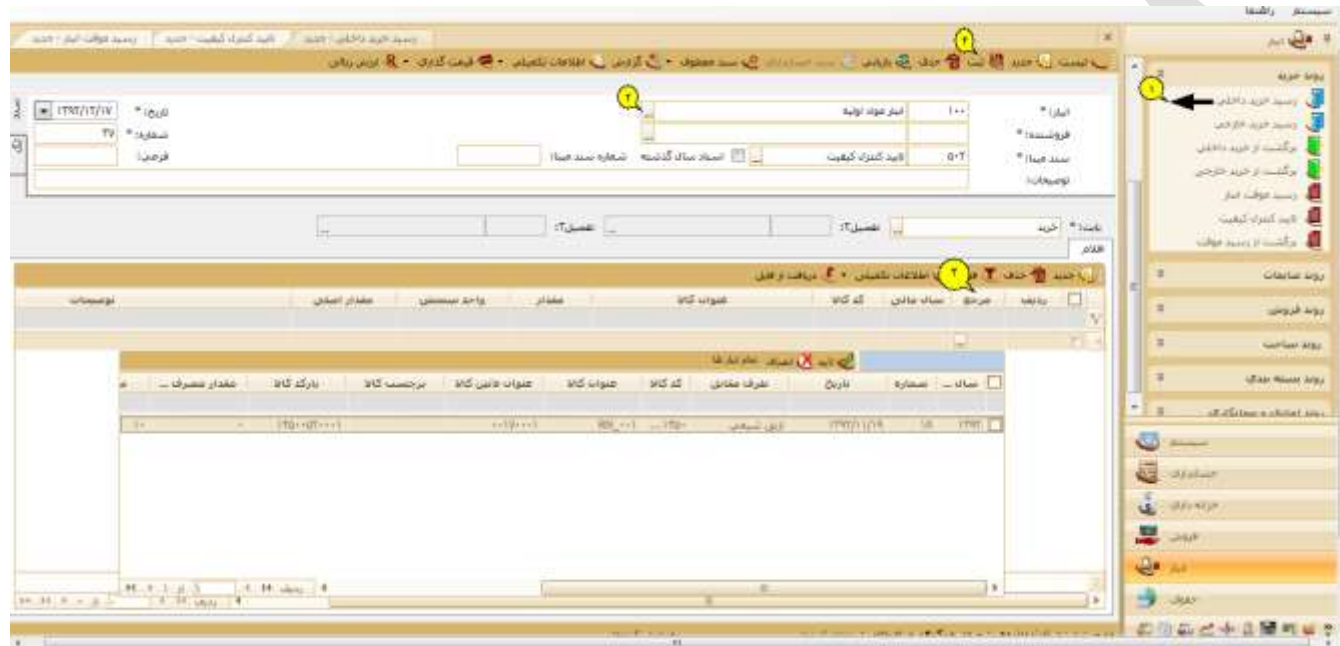


۵. سند مورد نظر ثبت می شود.
  - ❖ تاریخ ثبت سند تاریخ روز می باشد.
  - ❖ موجودی ثبت شده باعث افزایش موجودی انبار نمی شود.
  - ❖ عنوان فروشنده با انتخاب مرجع ثبت می شود.
  - ❖ دسترسی ۲ فرم تایید کنترل کیفیت و برگشت از رسید موقت در اختیار واحد کنترل کیفیت قرار دارد.
  - ❖ در صورتی که کالایی مورد تایید کنترل کیفیت قرار نگیرد فرم برگشت از رسید موقت صادر می شود.

## رسید خرید داخلی

شرح: چنانچه نتیجه آزمایشات کنترل کیفیت تایید محموله باشد، برگ رسید خرید داخلی (رسید دایم) ثبت می شود. این برگ توسط انبار دار ثبت می شود. ثبت این سند باعث افزایش موجودی کالا در انبار شده و به معنای تایید کیفی محصول و متعهد شدن به پرداخت به تامین کننده می شود. به عبارتی دیگر از حساب سفارشات داخلی تامین کننده کاسته شده و به موجودی انبار افزوده می شود.

### نمایش تصویری



۱. ابتدا بر روی فرم تایید کنترل کیفیت کلیک می شود.
۲. در فرم باز شده در لوکاپ انبار، عنوان مرتبط با انبار انتخاب می شود.
۳. بر روی ردیف نخست، ستون مرجع کلیک می شود. تا لیست مرتبط باز شود. ردیف های دلخواه انتخاب می شود. (در صورت نیاز مقادیر ثبت شده اصلاح می شوند). بعد از انتخاب ردیف های مورد نظر در ستون مرجع شماره رسید موقت مبنا نمایش داده می شود.
۴. سند مورد نظر ثبت می شود.
  - ❖ تاریخ ثبت سند تاریخ روز می باشد.
  - ❖ موجودی ثبت شده باعث افزایش موجودی انبار نمی شود.
  - ❖ در زمان ثبت این سند، از حساب سفارشات کاسته شده و به موجودی کالا افزوده می شود.
  - ❖ عنوان فروشنده با انتخاب مرجع ثبت می شود.
  - ❖ در قسمت شماره فرعی باید شماره فاکتور تامین کننده ثبت شود.

معین	تفصیل ۱	بدهکار	بستانکار
موجودی کالا	---	XXX	
سفارشات / حساب های پرداختنی	تامین کننده		XXX



## سند برگشت از خرید

در صورتی که اقدام به ارجاع کالا به تامین کننده شود، سند برگشت از خرید برای وی صادر میشود. در صورتی که سند مبنا دار صادر شود، همان قیمت سند خرید صادر می شود. در صورتی که سند بدون مبنا صادر شود قیمت میانگین به سند داده می شود. کالاهای ارجاع داده شده باید بر اساس همان مشخصه کیفی (عامل ردیابی) ثبت شوند.

## سند حسابداری

معین	تفصیل ۱	بدهکار	بستانکار
سفارشات / حساب های پرداختی	تامین کننده	XXX	
موجودی کالا	----		XXX

جستجوی شماره سند: در صورتی که به دنبال سند خاصی باشیم می توان به شیوه های زیر سند مورد نظر را پیدا نمود.

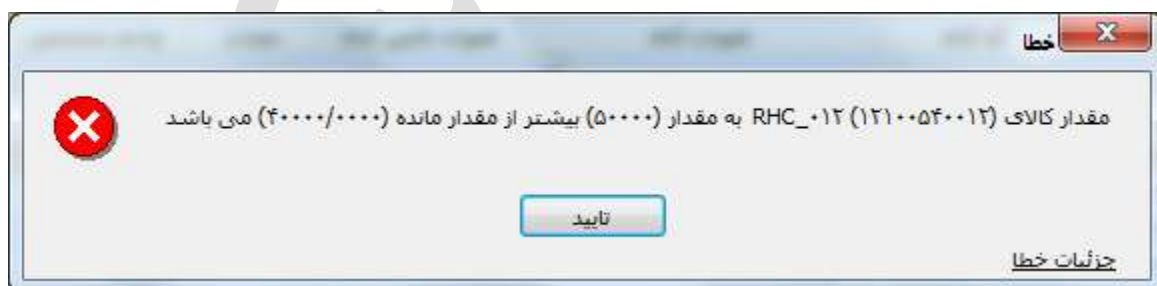
۱. در فرم خالی سند: در قسمت شماره سند، شماره مورد نظر را درج نمود. سپس از کلید f3 استفاده نمود.

۲. در لیست اسناد مرتبط در قسمت از شماره تا شماره؛ شماره (شماره های) مورد نظر را درج می نمایم و سپس بازبازی را می زنیم.

۳. در صورتی که در لیست اسناد یا در سند انبار ارزش ریالی محموله را بخواهیم ببینیم باید بر روی ارزش ریالی کلیک شود.

### پیغام های سیستم:

۱. کاربر مقدار مرتبط را ثبت نماید و سیستم پیغامی همانند پیغام زیر به کاربر دهد؛ به معنای آن است اولاً آن سند مبنادار (از روی سند دیگر صادر می شود) و ثانیاً مقدار ثبت شده در آن سند از مقدار مبنای آن بیش تر است.



۲. در صورتی که کالا دارای عامل ردیابی باشد باید مقادیر، بر اساس واحد سنجش اصلی ذخیره شود.